

приємницької діяльності високої продуктивності праці. Водночас працівники протидіють цьому, намагаються мінімізувати своє

навантаження, а отже, знижувати ефективність роботи.

Розглянуто стан розвитку фермерських господарств області, методика складання та практичного застосування бюджету витрат на вирощування озимої пшениці.

Рассмотрено состояние развития фермерских хозяйств области, методика составления и практического применения бюджета затрат на выращивание озимой пшеницы.

An article considers current state of the development of farming households in the region, highlights the methodology of budgeting, and practical use of budget for production of winter wheat.

*

**А.Є. ДАНКЕВИЧ, кандидат економічних наук
Національний науковий центр "Інститут аграрної економіки"**

Вплив розмірів землекористувань на рівень виробництва

У ринкових умовах господарювання кожне підприємство прагне досягти максимального прибутку. Тому задіяний у виробництві гектар має бути прибутковим. У зв'язку з цим формування оптимальних розмірів підприємств із погляду управління та організації виробництва є важливим завданням економічної науки.

Проблемам оптимізації розмірів землекористування сільськогосподарських підприємств у своїх наукових працях багато уваги приділяють такі вчені, як Д.С. Добряк, П.Т. Саблук, В.Я. Месель-Веселяк, В.В. Юрчишин, М.М. Федоров, В.Г. Андрійчук, Б.Й. Пасхавер, Б.С. Гузар, С.М. Рибак, Л.Я. Новаковський, С.О. Осипчук, А.Я. Сохнич, А.М. Третяк та ін. Проте ринкові умови господарювання вимагають подальшого поглибленого вивчення нових підходів до системи організації сільськогосподарського виробництва.

Мета статті – узагальнити й поглибити теоретико-методологічні засади впливу площі землекористувань на ефективність виробництва та розробити практичні рекомендації щодо формування конкурентоспроможних розмірів землекористувань.

Розміри сільськогосподарських підприємств формуються під впливом багатьох чинників: цілей і задач, які ставить перед собою суб'єкт господарювання; природних

умов; наближеності до транспортних шляхів та ринків збуту; спеціалізації, технологічного оснащення, технології виробництва.

Сільське господарство України зазнало значних структурних змін. Процеси реорганізації колективних підприємств супроводжувались подрібненням земельних масивів і майнових комплексів, що гальмувало використання механізмів дії економічних законів: переваг спеціалізації та концентрації виробництва; відповідності виробничих відносин рівню й характеру продуктивних сил; зростання продуктивності праці; усупільнення праці та виробництва й ін.¹ Найбільші площі орних земель мають підприємства степової зони – 4-6 тис. га, менші – підприємства Лісостепу – 1,5-3, іноді 4-5 тис. га; ще менші – Полісся і західних регіонів України.

Протягом 2001-2009 років спостерігаються тенденції до збільшення розмірів сільськогосподарських підприємств площею понад 5 тис. га. Якщо в 2001 році на частку підприємств з площею понад 8 тис. га припадало лише 5,3% земель, то в 2009 році дані підприємства зосередили своє виробництво на площі 20,5% сільськогосподарських угідь (рис. 1).

¹ Приліпко О. В. Інтеграційні процеси в сільськогосподарських формуваннях приміської зони / О.В. Приліпко. – К., 2002.

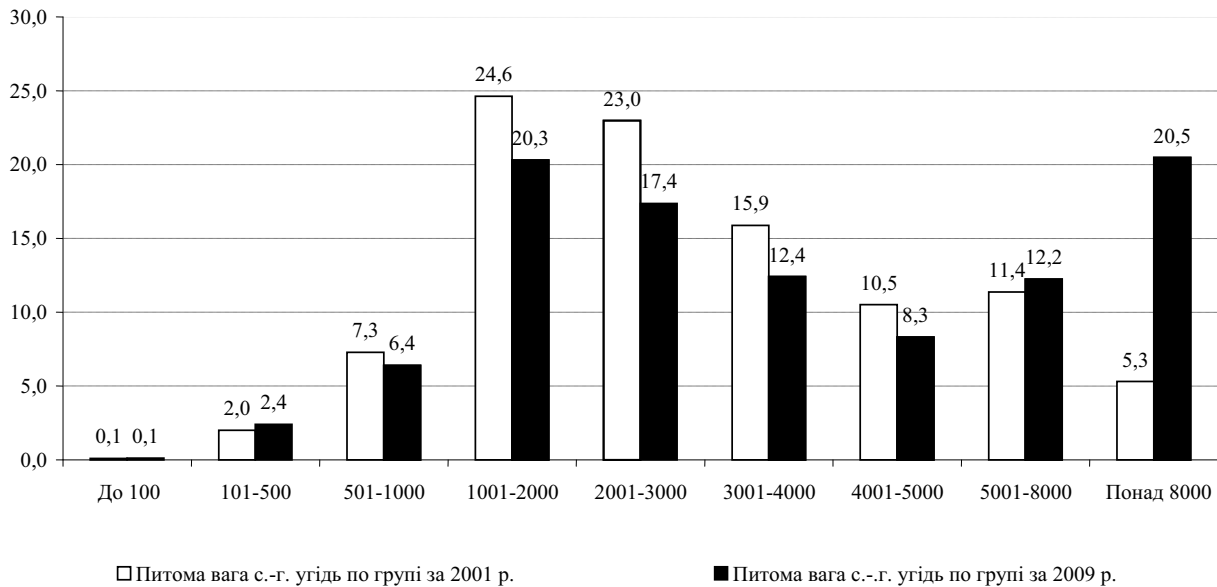


Рис. 1. Динаміка розмірів землекористувань у 2009 р. порівняно з 2001 р.

Укрупнення розмірів сільськогосподарських підприємств значною мірою зумовлено концентрацією капіталів у сільськогосподарському виробництві у вигляді створення агрохолдингів, які, на відміну від дрібних підприємств, впроваджують у виробництво нові технології, залучають кваліфіковані кадри, розвивають інфраструктуру, диверсифікують ризики і контролюють витрати на всіх етапах формування доданої вартості продукції – від первинної ланки виробництва до кінцевого споживача.

У найближчій перспективі прогнозується збільшення кількості агрохолдингів і розширення площ за рахунок дрібних підприємств, що займаються екстенсивним землеробством. За рахунок збільшення посівних площ та застосування інноваційних способів землеробства до 2015 року в Україні можна збирати не менше 60-70 млн т зерна на рік при врожайності 5-7 т з 1 га¹.

Розміри підрозділів аграрних об'єднань, як правило, визначаються межами сільськогосподарських підприємств, де проводили паювання з подальшим їх укрупненням за рахунок сусідніх підприємств. Визначальним при цьому є формування такого масиву, який дасть змогу найефективніше використовувати переваги широкозахватної техніки. Водночас на розмір впливає специфіка зони,

наявність тваринництва, наближеність до переробних заводів та елеваторів. Короткострокова оренда стримує довгострокові інвестиції в сільське господарство, тому бажаним є термін укладення договорів оренди понад 10 років.

Збільшення розмірів землекористувань дає змогу раціональніше використовувати переваги широкозахватної техніки, знизити вплив людського фактора на процес виробництва. Водночас проблемним питанням при укрупненні підприємств є налагодження раціональної системи управління виробництвом і вирішення соціально-економічних питань регіонів.

Якщо розглядати економіку в цілому, то в малих (до 1000 га) та середніх (до 3000 га) за розміром підприємствах сконцентровано виробництво 78,4 % овочів і фруктів, 62,6 – м'яса, 42,8 – молока, 43,4 – зернових, 41,2% – технічних культур. Спеціалізація структурних підрозділів великих компаній формується виходячи з основного виду діяльності материнської компанії (цукор, зерно, молоко). При цьому ставка робиться на формування вузькоспеціалізованого, високоіндустріалізованого виробництва з чіткою експортною орієнтацією. Аналіз даних (рис. 2) показує, що по групі підприємств із площею понад 8 тис. га, розмір, землекористування якої у загальній площі землекористування протягом 2001-2009 років зріс на 15%, виробляється найбільша питома вага продукції

¹ Кравчук К. Неподнятая целина / К. Кравчук, А. Турпак // Український деловий ежендельник "Контракты". – 2008. – № 38. – С. 25-29.

порівняно з іншими аналогічними за площею групами підприємств. Зокрема, тут виробляється 56,4% цукрових буряків, 26,5 – зернових і 21% – технічних культур, що в середньому на 12% більше порівняно з ана-

логічною за площею групою. Загалом спостерігається тенденція до збільшення обсягів виробництва із зростанням розмірів підприємств.

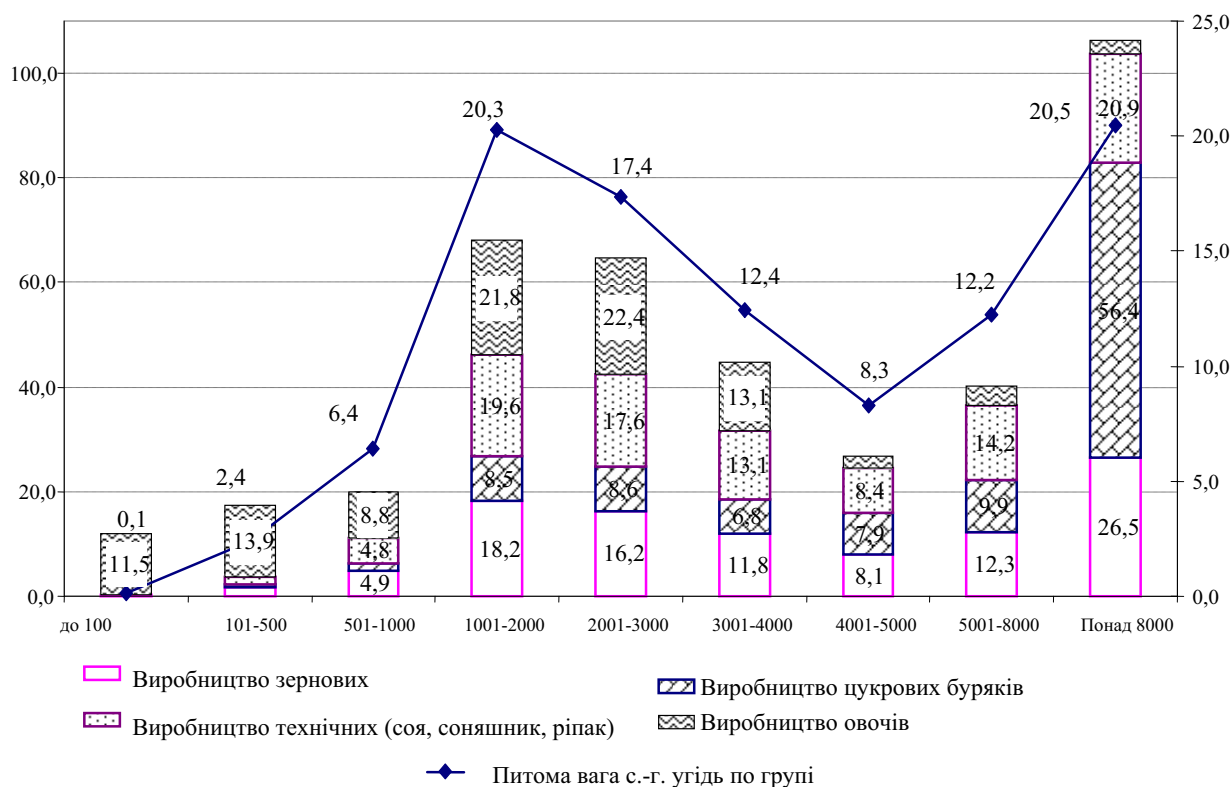


Рис. 2. Питома вага виробництва продукції рослинництва по категоріях підприємств залежно від розмірів землекористувань у 2009 р., %

Аналіз даних із статистичної форми звітності №50-сг дає змогу різнобічно характеризувати рівень виробництва в кожній із груп. Розвиток тваринництва у групі з площею понад 8 тис. га приблизно такий, як і по всій сукупності підприємств. У цій групі виробляється 21,4% молока й 19,5% м'яса, що на 5 і 13% у загальній питомій вазі виробництва більше порівняно з аналогічною за площею групою (рис. 3). Дрібні підприємства мають значні можливості зайнятості в галузі овочівництва та плодівництва. Тому потрібно збільшувати частку інтенсивних виробництв у аграрному секторі.

Укрупнення підприємств має відбуватися в напрямі зміцнення вертикальної інтеграції та удосконалення ефективної моделі бізнесу за рахунок накопичення унікального досвіду і впровадження інноваційних технологій. З метою вивчення впливу факторів на формування розміру землекористувань, викори-

стовуючи дані сільськогосподарських підприємств України, що звітуються за формою №50-сг, було сформовано вибірку із 9242 господарств, які господарюють на орендovаних землях.

Аналіз показав, що є тісна залежність між зростанням розміру землекористувань і показниками економічної ефективності сільськогосподарського виробництва. Відображені на рисунку 4 розрахунки показують, що із збільшенням площі підприємства спостерігається тенденція до росту виручки від реалізації, валової продукції та прибутку рослинництва з розрахунку на 1 га ріллі. Так, по групі підприємств із середнім розміром 20 000 га виручка від реалізації продукції рослинництва з розрахунку на 100 га ріллі становить 397 грн проти 183 грн по групі з середнім розміром 750 га.

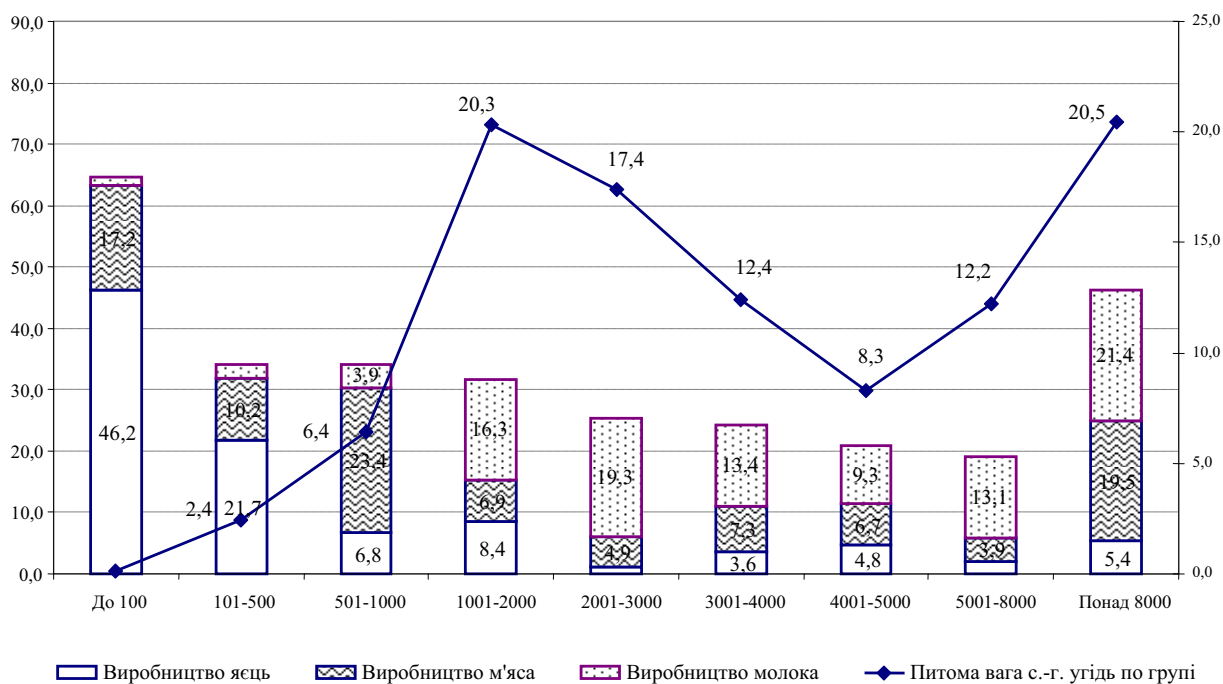


Рис. 3. Питома вага виробництва продукції тваринництва по категоріях підприємств залежно від розмірів землекористувань у 2009 р., %

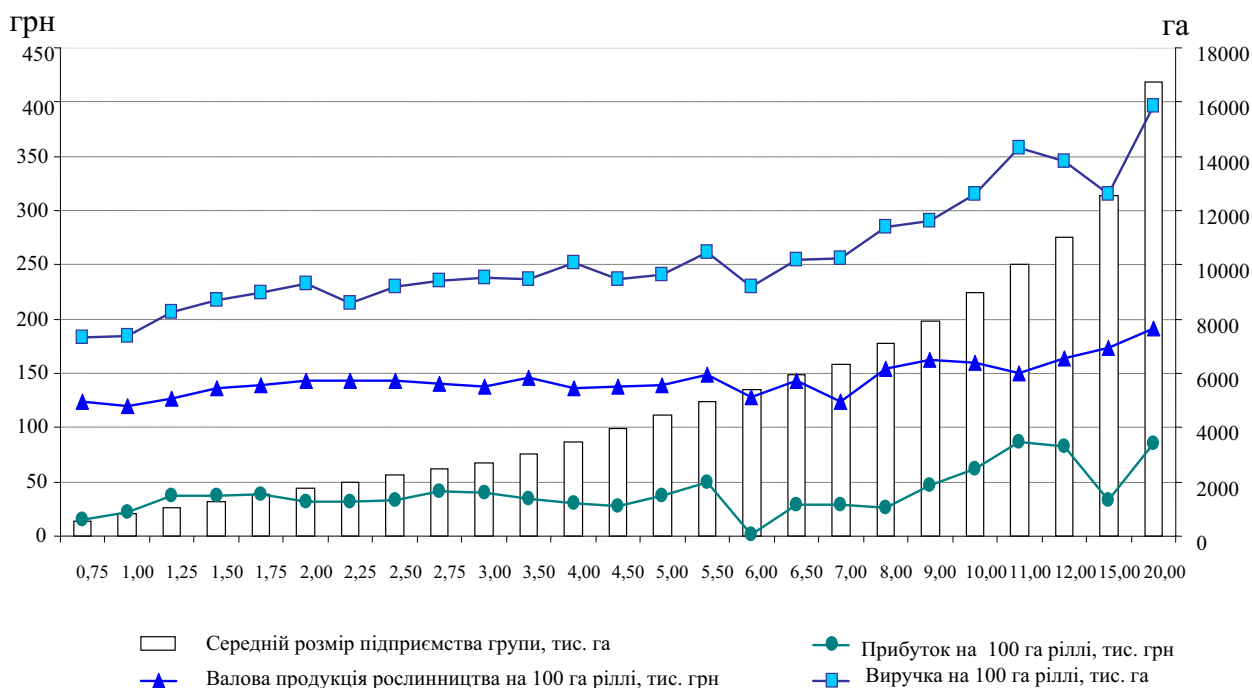


Рис. 4. Ефективність сільськогосподарського виробництва залежно від розмірів землекористувань у 2009 р.

За допомогою групувань встановлена залежність між розміром землекористування і виходом валової продукції, виручки та прибутку з одиниці площі. Проте для детальнішого аналізу й дослідження міри впливу кожного з них нами проведено кореляційно-регресійний аналіз. Встановлено залежність

виробництва валової продукції рослинництва (Y1), виручки від реалізації продукції рослинництва (Y2) та прибутку продукції рослинництва (Y3) на 100 га ріллі від впливу розміру площі ріллі (X).

Для цього оцінювалися параметри рівняння виду: $Y = a_0 + a_1 X$.

За результатами розрахунків залежність між результативними ознаками й розміром землекористування виражається лінійними рівняннями регресії:

$$Y_1 = 127,377 + 0,0033 X;$$

$$Y_2 = 194,695 + 0,0122 X;$$

$$Y_3 = 23,138 + 0,0032 X.$$

Всі коефіцієнти рівняння регресії мають додатний знак, що свідчить про прямий зв'язок між змінними.

Коефіцієнт множинної кореляції (R) становить $R_1 = 0,849$, $R_2 = 0,9519$ та $R_3 = 0,6514$, що характеризує зв'язок між значеннями функції й незалежних змінних як тісний. Коефіцієнт множинної (сукупної) детермінації (R^2) становить 0,7216, і 0,4243. Це означає, що на 72% варіювання величини валової продукції рослинництва на 100 га ріллі, 90,6% збільшення виручки від реалізації продукції рослинництва та 42,4% прибутку на 100 га ріллі у проведеному дослідженні зумовлено збільшенням площі землекористувань. За критерієм Фішера рівняння є статистично значимими: розрахункове значення коефіцієнта Фішера $F_1 = 59,6$; $F_2 = 221,9$ і $F_3 = 16,95$ більше за табличне значення коефіцієнта з ймовірністю 0,95 $F_{gr} = 4,3$.

Коефіцієнти регресії схильні до коливань у невеликих за обсягом вибірках, тому слід перевіряти їх на істотність при лінійному зв'язку, що здійснюємо за допомогою t - критерію Ст'юдента. Табличне значення коефіцієнта Ст'юдента з ймовірністю $P = 0,95$, $T_{gr} = 2,07$. Згідно з проведеним дослідженням значення t – характеристик становить 7,72; 14,9 та 4,1 і перевищує критичне значення t - критерію Ст'юдента. Це означає, що статистично значимими є коефіцієнти рівняння при змінній X.

Значення коефіцієнта рівняння регресії ($a_1 = 0,0033$; $a_2 = 0,0122$ та $a_3 = 0,0032$) виначає коефіцієнт збільшення змінної Y при збільшенні X на одиницю відносно середнього. Отже, можна зробити висновок, що зі збільшенням площі ріллі на 1 га поліпшуватимуться показники економічної ефективності сільськогосподарського виробництва з розрахунку на 100 га ріллі, зокрема, валова продукція збільшуватиметься на 3,3 грн, виручка від реалізації – на 12,2 грн, а прибуток від реалізації – на 3,2 грн.

Згідно з дослідженнями науковців ННЦ «Інститут аграрної економіки», при раціональних розмірах господарських формувань у рослинництві доцільно враховувати фактор раціонального використання комплексу технічних засобів, які забезпечують виконання технологічних операцій у землеробстві. Важливою умовою при цьому повинно бути встановлення раціональних науково обгрунтованих сівозмін, виведення з обороту малопродуктивних і деградованих угідь.

Отже, оптимальним є розмір підприємства, який забезпечує максимальний прибуток. Формування розміру підприємства залежить від: цілей, які ставить перед собою компанія, та шляхів їх здійснення в конкретному соціально-економічному середовищі; способів формування стартового капіталу; методів здійснення господарської діяльності; форм організації виробництва. При формуванні земельних масивів компанія має керуватися принципом економічної раціональності, який дасть змогу при мінімумі витрат одержати максимум прибутку не порушуючи при цьому рівноваги між господарською діяльністю та здатністю землі до відтворення.

Проаналізовано виробництво основних видів продукції залежно від розмірів підприємств. За допомогою кореляційного аналізу визначено вплив площі на економічну ефективність господарської діяльності. Висвітлено пропозиції щодо критеріїв формування розмірів підприємств у сільському господарстві.

Проанализировано производство основных видов продукции в зависимости от размеров предприятий. С помощью корреляционного анализа определено влияние площади на экономическую эффективность хозяйственной деятельности. Даны предложения относительно критериев формирования размеров предприятий в сельском хозяйстве.

The interrelation of production of basic types of products and size of the enterprise is analysed. The influence of area size on the economic efficiency of agrarian enterprise is defined with application of correlation analysis. The criteria for enterprise size formation in agrarian sector are suggested.

*