

### АНАЛІЗ ІНФРАСТРУКТУРИ МІЖНАРОДНОЇ АВТОТРАНСПОРТНОЇ МАГІСТРАЛІ М06 (Е40)

Автодорогами Житомирської області проходять кілька основних автотранспортних коридорів. Автодорога М06 (Е373) - дорога міжнародного значення (Київ - Чоп - державний кордон з Угорщиною) є частиною європейських транспортних коридорів № 3 і № 5. Автодорога М07 (Е373) - дорога міжнародного значення (Київ - Ковель - контрольно-пропускний пункт «Ягодин» - державний кордон з Польщею) - найкоротший шлях до Варшави. Автодорога М21 (Е583) - дорога міжнародного значення (Житомир - Могилів-Подільський - кордон з Молдовою) [1].

Розглядаючи регіон, як частину транзитної інфраструктури, необхідно відзначити на слабкий розвиток автосервісних функцій відповідно до рекомендацій Європейської угоди про міжнародні автоперевезення та угоди про транс'європейські автомагістралі.

Для аналізу стану питання в 2016 р. проведено обстеження, яке передбачало вивчення потоку автопоїздів, його кількісний та якісний склад, наявність передбаченого автосервісу. В таблицях 1-3 наведені дані зміни інтенсивності руху по годинах, по днях, по місяцях. Підрахунок вівся декілька разів на тиждень в вибрані будні та в вихідні дні зранку, в обід та ввечері на протязі 1-3 годин та розраховувалася приблизна добова кількість автопоїздів за експрес-методом визначення інтенсивності руху транспортних засобів. Потік машин визначає потреби в автосервісі, відпочинку та соціально-побутового обслуговування водіїв. У функції автосервісу повинні входити роботи: заправка транспортних засобів паливом; дозаправка масла; поточний ремонт; мийка тощо. Соціально-побутове обслуговування включає: організацію харчування і водопостачання, надання місця для відпочинку (ночівлі), торговельне обслуговування, надання першої медичної допомоги, послуги зв'язку (пошта, телефон, факс, інтернет) та ін. Виконаний аналіз результатів показав стабільний потік автопоїздів протягом року (мінімальний - близько 12 тис. од. в січні, максимальний - близько 115 тис. од. у жовтні) (рис. 1, 2). Основними перевізниками є транспортні засоби європейських виробників: автомобілі-тягачі DAF, MAN, Renault, Volvo, Mercedes-Benz і причіпний склад Schmitz, Kögel, Krone. Серед об'єктів придорожного сервісу найвища якість послуг відмічена на АЗС, закладах харчування та готелях і мотелях, найнижча – СТО, стоянках та майданчиках відпочинку.

Таблиця 1

*Коефіцієнт зміни інтенсивності руху по годинах на добу*

Години	8-9	9-10	10-11	11-12	12-13	13-14	14-15	15-16	16-17	17-18	18-19
K <sub>1</sub>	2,67	6,31	14,95	16,89	16,0	14,49	16,70	14,0	11,63	15,11	19,72

Таблиця 2

*Коефіцієнт зміни інтенсивності руху по днях тижня*

Дні	Понеділок	Вівторок	Середа	Четвер	П'ятниця	Субота	Неділя
K <sub>2</sub>	1,036	1,029	1,074	1,116	1,122	0,996	0,657

Таблиця 3

*Коефіцієнт зміни інтенсивності руху по місяцях року*

Місяці	1	2	3	4	5	6	7	8	9	10	11	12
K <sub>3</sub>	1,00	0,92	0,79	1,00	1,26	1,01	0,99	1,02	1,01	0,98	1,03	1,00

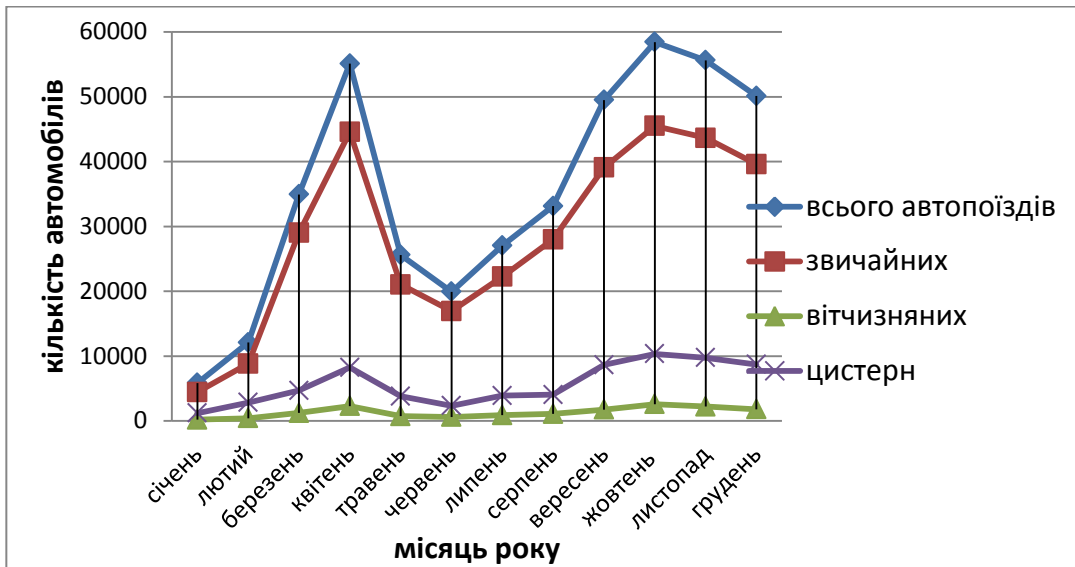


Рис. 1. Розподіл транспортних засобів (в бік Житомира)

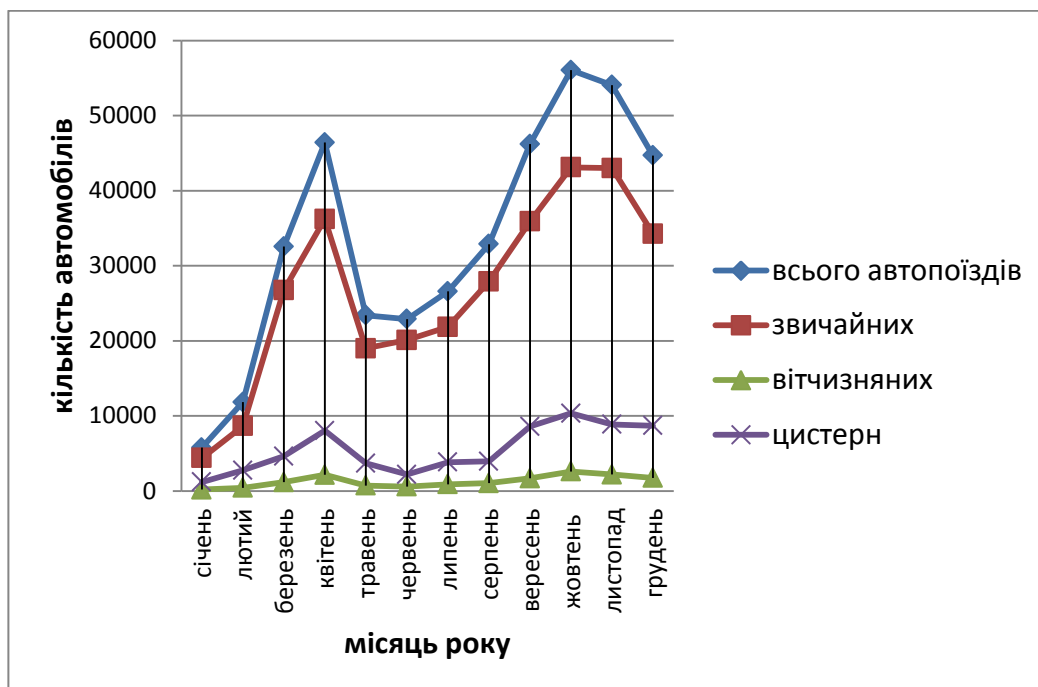


Рис. 2. Розподіл транспортних засобів (в бік Києва)

Нормативно-правова база розміщення та якісний аналіз показників об'єктів сервісу визначили подальші напрямки проведення досліджень з метою розвитку інфраструктури сервісу міжнародної автотранспортної магістралі М06 (Е40).