

ШЛЯХИ ІНТЕГРАЦІЇ ПРИВАТНИХ СІЛЬСЬКОГОСПОДАРСЬКИХ ПІДПРИЄМСТВ У СФЕРІ УПРАВЛІННЯ ІННОВАЦІЙНИМИ ПРОЦЕСАМИ

Розкрито зарубіжний досвід інтеграції сільськогосподарських підприємств у сфері управління інноваційними процесами. Обґрунтовано створення асоціації приватних сільськогосподарських підприємств з метою реалізації спільних інноваційних проектів за моделлю функціонування комітетів спільних досліджень

Постановка проблеми. Інтеграція є організаційно-економічним засобом та інституційним інструментом протидії кризі й занепаду виробництва, активізації інвестиційної та інноваційної діяльності, формування раціональної структури сучасної ринкової економіки, реалізації новітніх досягнень науково-технічного прогресу [1, с. 31].

За результатами проведеного автором статті анкетування серед керівників приватних сільськогосподарських підприємств Житомирської області було визначено пріоритетні форми реалізації інноваційних проектів, зокрема, 44,7 % респондентів визначили, що готові до інтеграції з іншими підприємствами для спільного впровадження інновацій. Також слід відмітити прагнення керівників досліджуваних підприємств здійснювати власні дослідження, на це вказали 11,8 % респондентів, а 38,1 % – удосконалили б придбаний інноваційний продукт. Тому актуальним питанням є оцінка зарубіжного досвіду інтеграції аграрних підприємств у сфері управління інноваційними процесами.

Аналіз останніх досліджень та публікацій. Ґрунтовні дослідження різних аспектів інноваційних процесів в аграрному секторі здійснені провідними вітчизняними вченими, серед яких В.Г. Андрійчук, Н.К. Васильєва, С.А. Володін, О.І. Дацій, М.В. Зубець, М.Ю. Коденська, М.Х. Корецький, М.А. Садиков, Н.М. Сіренко, С.О. Тивончук, І.В. Федулова та ін. Цими та багатьма іншими науковцями проведено ґрунтовний аналіз розвитку інноваційних процесів в аграрному секторі, розроблено їх економіко-математичні моделі. Незважаючи на цінність проведених досліджень, процес інтеграції аграрних підприємств у сфері управління інноваційними процесами є на сьогодні найменш вивченим.

Мета дослідження. Полягає у визначенні шляхів інтеграції у сфері управління інноваційними процесами приватних сільськогосподарських підприємств на основі аналізу зарубіжного досвіду.

Викладення основного матеріалу дослідження. Для визначення шляхів активізації інноваційної діяльності приватних сільськогосподарських підприємств значний інтерес представляє, широко розповсюджений за кордоном, підхід до участі фермера у дослідженні (farmer participatory research). Він цікавить нас, в першу чергу, тим, що зорієнтований на господарюючих суб'єктів, які володіють обмеженими ресурсами для здійснення інноваційної діяльності, що характерно і для об'єкту нашого дослідження – приватних сільськогосподарських підприємств.

Основними рисами даного підходу є:

- 1) максимальне зближення досліджень з виробничими потребами фермерів (власниками обмежених ресурсів);
- 2) активна участь фермера протягом усього інноваційного процесу;
- 3) дослідження проводяться, як правило, на землі фермера;
- 4) вчений виступає як дослідник, колега та радник;
- 5) застосування системного підходу;
- 6) потреба у міждисциплінарних зв'язках між дослідником та фермером;
- 7) сприяння покращенню інноваційної методології та гнучкості [5, с. 7].

У межах вказаного підходу розрізняють чотири види взаємодії фермерів та формальних дослідників:

Таблиця 1. Види взаємодії сільгоспвиробників з дослідними установами

Вид взаємодії	Зміст
Контракт	Земля сільгоспвиробника та послуги беруться в оренду дослідником на основі угоди
Консультування	Дослідник консультує сільгоспвиробника, діагностує його проблеми та намагається знайти вирішення
Співробітництво	Дослідники та сільгоспвиробник виступають як рівноправні партнери у дослідницькому та впроваджуальному процесі
Колегіальність	Дослідник активно заохочує та підтримує власні дослідження сільгоспвиробника

Джерело: [6, с. 318].

У даному дослідженні особливий інтерес представляють дві останні форми взаємодії: співробітництво, яке передбачає проведення досліджень за рівноправної участі дослідника та сільгоспвиробника, та колегіальність – проведення власних досліджень фермером, які підтримуються дослідником. Ці форми передбачають активну участь керівника підприємства у процесі інноваційного менеджменту, а саме, у визначенні проблеми та встановленні цілей, плануванні, організації, проведенні та оцінці відповідних досліджень.

Зазначені види взаємодії розвиваються у різних формах, найпоширенішими з яких є фермерські польові школи (farmer field school) та комітети місцевих сільськогосподарських досліджень (local agricultural research committee) [4].

Для об'єкту нашого дослідження – приватних сільськогосподарських підприємств – перспективною формою інтеграції вважаємо саме модель комітету місцевих сільськогосподарських досліджень. Основною його метою є створення постійної місцевої науково-дослідної служби сільгоспвиробників. Вона пов'яже виробників-експериментаторів з формальними дослідниками і тим самим підвищує їх інноваційний потенціал. Ключові характеристики комітету місцевих сільськогосподарських досліджень відповідно до міжнародної практики наведені на рис. 1:



Рис. 1. Ключові характеристики комітету місцевих сільськогосподарських досліджень у міжнародній практиці
Джерело: розроблено автором на основі [4]

Особливістю створення комітетів місцевих сільськогосподарських досліджень аграрними підприємствами, зокрема приватними, має бути ініціація "знизу", тобто ініціатива їх створення має бути висунута безпосередньо керівниками досліджуваних підприємств, оскільки у міжнародній практиці, як правило, ініціаторами є різні міжнародні організації або дослідницькі установи. Крім того, члени комітетів самостійно визначатимуть організації, які виступатимуть у ролі фасилітаторів (наукових консультантів).

Пропонуємо для створення комітетів місцевих сільськогосподарських досліджень обрати таку організаційно-правову форму об'єднання підприємств як асоціація. Відповідно до ст. 120 п. 2 Господарського кодексу України асоціація – це договірне об'єднання, створене з метою постійної координації господарської діяльності підприємств, що об'єдналися, шляхом централізації однієї або кількох виробничих та управлінських функцій, розвитку спеціалізації і кооперації виробництва, організації спільних виробництв на основі об'єднання учасниками фінансових та матеріальних ресурсів для задоволення переважно господарських потреб учасників асоціації [2].

В Україні є позитивний досвід створення асоціації приватних сільськогосподарських підприємств, одним із завдань якої є спільна інноваційна діяльність. Це асоціація приватних сільськогосподарських підприємств "Козацька" (с. Козацьке, Конотопський район, Сумська область), до складу якої входять сім рослинницьких, вісім тваринницьких, два транспортні та одне ремонтне ПСП. Асоціацію наказом Української академії аграрних наук включено до мережі базових господарств регіональних центрів наукового забезпечення агропромислового виробництва, у 2004р. господарству надано паспорт-патент на право вирощування та реалізації елітного насіння. Крім того об'єднання співпрацює з Миронівським інститутом пшениці імені В.М. Ремесла, Інститутом фізіології рослин і генетики, Сумським національним аграрним університетом, Одеським селекційно-генетичним інститутом. Асоціація має власний племінний завод симентальської породи, племінні репродуктори свиней і сименталів. ПСП, які входять до об'єднання спільно придбають інноваційне обладнання, наприклад, рулонний прес-підбирач "Джон Дір" [3].

Організаційна структура асоціації представлена на рис. 2:

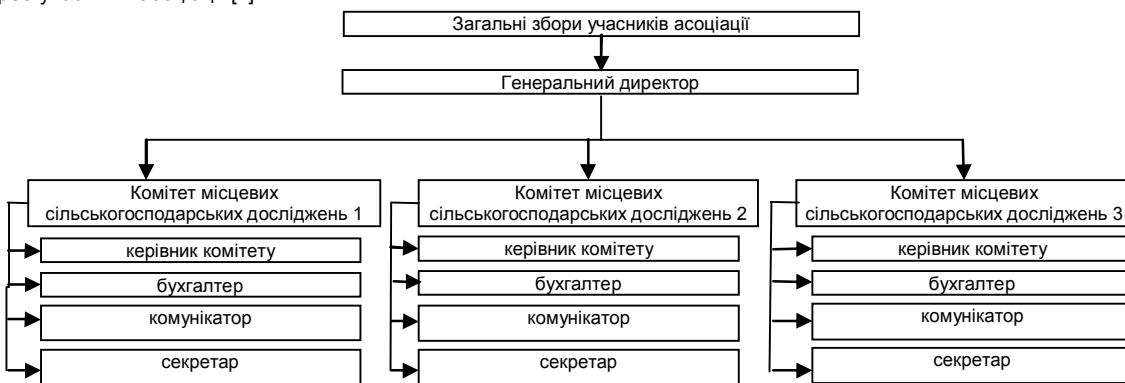


Рис. 2. Орієнтовна організаційна структура асоціації сільгоспвиробників для здійснення спільних інноваційних проектів

Джерело: власні дослідження

Вищим органом управління асоціації є збори її засновників, який затверджує статут об'єднання та вносить зміни до нього, вирішує питання про прийняття до об'єднання нових учасників та виключення учасників з його складу, утворює виконавчий орган асоціації відповідно до статуту чи установчого договору, вирішує фінансові та інші питання відповідно до установчих документів господарського об'єднання.

Здійснення управління поточною діяльністю об'єднання доцільно, на нашу думку, доручити

адміністрації одного з підприємств на умовах, передбачених установчими документами асоціації.

Дана організаційна структура відноситься до проектної, оскільки відповідно до визначених проблем формуватимуться комітети місцевих сільськогосподарських досліджень. Як правило, до їх складу входять чотири ключові особи:

1) керівник комітету або лідер, який здійснює управління реалізацією інноваційного проекту, налагоджує зв'язки з науково-дослідними установами, центрами трансферу

технологій, громадськими організаціями тощо відповідно до потреб реалізації проекту;

2) бухгалтер, який веде облік доходів та витрат за інноваційним проектом, оцінює вартість різних варіантів реалізації інноваційного проекту, готує звіти про використання коштів сформованого фонду учасниками асоціації;

3) комунікатор, який створює комунікаційні канали між учасниками асоціації, розповсюджує інформацію про хід реалізації інноваційного проекту, його ефективність, залучає членів асоціації до участі у проведенні досліджень;

4) секретар, який веде усю необхідну документацію щодо діяльності комітету (протоколи нарад, плани та графіки проведення експериментів, результати моніторингу та контролю тощо).

За необхідності до складу комітету залучаються інші спеціалісти як члени асоціації так і сторонніх організацій – наукових установ, навчальних закладів, громадських організацій тощо. Кількість комітетів місцевих сільськогосподарських досліджень залежить від кількості напрямів досліджень. Окрім організації спільних досліджень

відповідно до потреб учасників асоціації, об'єднання може виконувати такі функції:

- пошук інформації про інновації у галузі сільського господарства та розповсюдження її серед учасників асоціації;
- створення спільного фонду інвестування, кошти якого використовуються як для фінансування досліджень комітетами місцевих сільськогосподарських досліджень так і замовлення проведення досліджень спеціалізованим установам;
- пошук додаткових джерел фінансування;
- навчання персоналу учасників асоціації роботі з інноваційними технологіями;
- налагодження співпраці з науковими установами, навчальними закладами;
- лобювання інтересів;
- створення малих інноваційних агропідприємств тощо.

Участь у такій асоціації дозволить приватним сільськогосподарським підприємствам отримати ряд переваг, які формуватимуть синергетичний ефект від даної форми об'єднання (рис. 3).



Рис. 3. Синергетичний ефект від утворення асоціації з метою реалізації спільних інноваційних проектів
Джерело: власні дослідження

Оскільки аграрні інновації мають високий ступінь залежності від природно-кліматичних умов, то доцільно створювати подібну асоціацію сільськогосподарським підприємствам, які географічно близько розташовані. На основі проведеного опитування керівників приватних сільськогосподарських підприємств, нами виявлено високий рівень інноваційної активності господарств Попільнянського району, а саме, ПАФ "Єрчики", ПСП "Саверці", ПСП "Корнін", ПСП "Сокоільча", ПСП "Новоселиця", ПСП "Цюрули", ПСП "Україна". Усі вказані сільськогосподарські підприємства прибуткові, що свідчить про їх потенційну можливість здійснення інвестицій у спільні інноваційні проекти. Тому саме ці приватні сільськогосподарські підприємства можуть стати ініціаторами створення асоціації. Усі вони займаються рослинництвом, зокрема, вирощуванням пшениці озимої, ярої пшениці, кукурудзи на зерно, а також тваринництвом – вирощуванням ВРХ та молочним скотарством. Відповідно до даних анкетування спільними пріоритетними напрямками інноваційної діяльності вказаних підприємств є виведення нових сортів рослин, удосконалення племінних якостей тварин та кормової бази.

Висновки та перспективи подальших досліджень.

Таким чином, вважаємо, що в умовах обмеженості ресурсів та несприятливого інноваційного клімату, інтеграція приватних сільськогосподарських підприємств є одним зі шляхів ефективною реалізації інноваційної діяльності. Перспективним напрямом інтеграції сільськогосподарських підприємств є створення асоціацій для реалізації спільних інноваційних проектів за моделлю комітетів місцевих досліджень.

Подальші дослідження спрямовані на оптимізацію фінансового забезпечення інноваційної діяльності сільськогосподарських підприємств.

Список використаної літератури:

1. Васильєва Н.К. Економіко-математичне моделювання інноваційного розвитку аграрного сектору / Н.К. Васильєва – Дніпропетровськ: ВАТ "Видавництво "Зоря", 2006. – 252 с.
2. Господарський кодекс України : за станом на 16 січня 2003 р. [Електронний ресурс] – Режим доступу: <http://zakon.rada.gov.ua/cgi-bin/laws/main.cgi?nreg=436-15>.
3. Терещенко В. У "Козацькому" господарюють по-козацьки [Електронний ресурс] / В. Терещенко // Пропозиція. – 2007. – №4. – Режим доступу до журн.: <http://www.propozitsiya.com/?page=149&itemid=2240&number=72>.
4. Braun Ann R. Farmer field schools and local agricultural research committees: complementary platforms for integrated decision-making in sustainable agriculture [Електронний ресурс] / Ann R. Braun, Graham Thiele and Maria Fernandez // Agricultural research & extension network. – 2000. – No. 105. – Режим доступу до журн.: http://www.laolink.org/Literature/agrenpaper_105.pdf.
5. Participatory research and development for sustainable agriculture and natural resource management: a sourcebook Volume 1: Understanding Participatory Research and Development / [Julian Gonsalves, Thomas Becker, Ann Braun and others]. – Ottawa: CIP-UPWARDS, IDRC, 2005. – 272 p.
6. Snapp Sieglinde S. Agricultural Systems: Agroecology and Rural Innovation for Development / Sieglinde S. Snapp, Barry Pound. – London: Elsevier Inc., 2008. – 386 p.

ЯНКОВСЬКА Ольга Іванівна – асистент кафедри економіки і менеджменту Житомирського державного університету імені Івана Франка

- Наукові інтереси
- інноваційний менеджмент;
- венчурне фінансування