

ТЕНДЕНЦІЇ ЗОВНІШНЬОЇ МІГРАЦІЇ НАСЕЛЕННЯ ПОЛЬЩІ В ПРОЦЕСІ ЇЇ ЄВРОІНТЕГРАЦІЇ: МОДЕЛЬ ДЛЯ ВИВЧЕННЯ В УКРАЇНІ

На сьогодні Україна активно долучається до європейських міграційних процесів, які призводять не тільки до перерозподілу трудових ресурсів між країнами Європи, але й спричиняють низку серйозних демографічних та соціально-економічних проблем у державі. Приклад Польщі, яка має безвізовий режим з європейськими країнами, є показовим для визначення тенденцій міграційних процесів на шляху країни до європейської інтеграції та вивчення потенційних проблем цього явища, особливо напередодні скасування візового режиму для України. Міграційні процеси та їх регулювання у світі в цілому та у об'єднаній Європі, зокрема, набувають вирішального стратегічного значення для економіки окремо взятих країн та регіонів світу у зв'язку з тим, що міжнародні міграційні потоки, з одного боку, корелюють з міжнародними фінансовими потоками, а з іншого, – впливають на демографічне становище країни, соціально-економічні показники та кон'юнктуру ринку праці, спричиняють зміни у культурному середовищі населення, а разом часто провокують такі негативні явища, як релігійно-етнічні конфлікти. В цьому контексті актуалізуються і проблеми старіння нації, диспропорції у гендерно-вікових групах населення, зниження рівня народжуваності як джерела природного відтворення населення.

За результатами вивчення динаміки міграційних процесів у Польщі протягом 1966-2014 рр. з'ясовано, що інтенсивність міграційних потоків (переважно еміграційних) за досліджуваній період відрізнялася нестабільністю, швидкими змінами.

Особливої уваги в цьому контексті вимагають трансформації суспільно-політичного курсу держави, що призводили до відповідних змін у сфері міграційної політики. І оскільки такі події корелювали з показниками еміграції та імміграції одночасно, вивчення факторів впливу на зовнішню міграцію населення проведено за хронологією змін у зовнішній та міграційній політиці Польщі.

Починаючи з 1989-1999 рр. відбувається різке пожвавлення імміграції до Польщі, що пов'язано з падінням комуністичного режиму та лібералізацією системи державного управління. Цей період характеризується «відкриттям кордонів» та укладенням двосторонніх угод між Польщею та країнами Європи, перш за все, з Німеччиною. В той же час, в Польщі ухвалюється два документи, що регулюють працю іноземців на її території: Закон про зайнятість (Ustawa o zatrudnieniu) 1989 р. та Закон про зайнятість та протидію безробіттю (Ustawa o zatrudnieniu i przeciwdziałaniu bezrobociu) 1991 р. В цих нормативно-правових актах знайшли відображення питання про зайнятість іноземців на території Польщі, зокрема щодо видачі дозволів на працевлаштування в Польщі на певний строк та посаду. Такі правові зміни більше урегульовували можливість працевлаштування іноземців на території держави, проте вводили певні обмеження щодо працевлаштування, що пов'язувалося переважно з рівнем безробіття, який на той час фіксувалося.

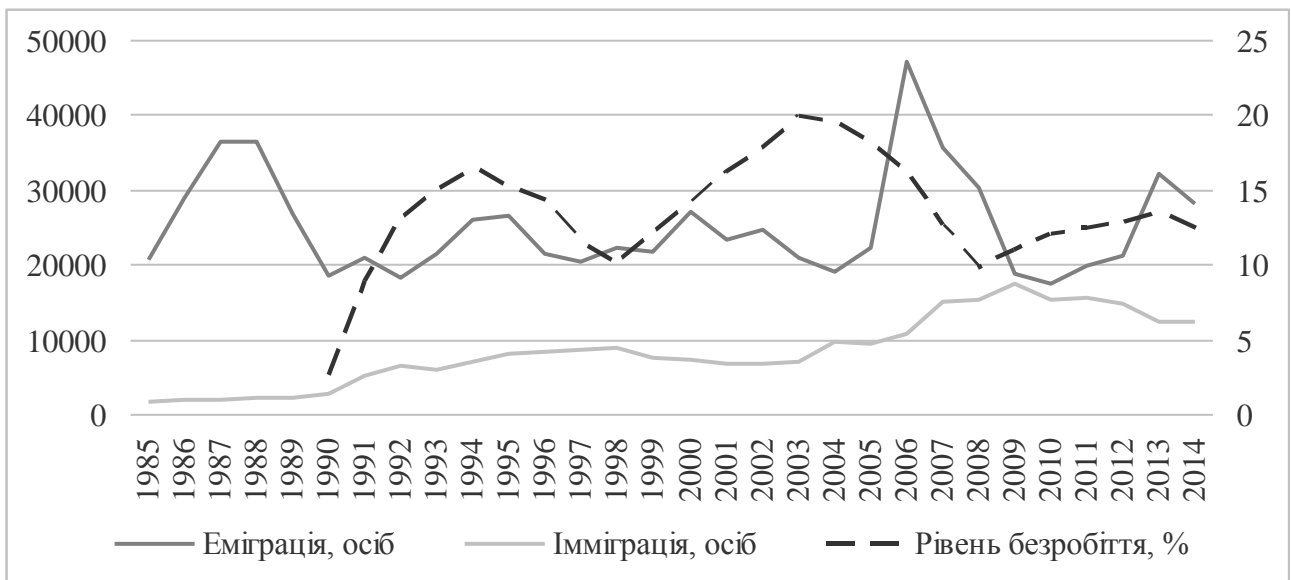


Рис. 1. Динаміка зовнішньої міграції населення Польщі (для постійного перебування) протягом 1966-2014 рр. (побудовано за даними Головного управління статистики Республіки Польща [1; 2])

Різкі зміни були характерні саме еміграції, що приводить до висновку про наявність внутрішніх факторів мотивації населення до міграції. Зауважимо, що порівняння тенденції показника безробіття за той же період часу вказує на існування певної залежності між поширенням цього негативного явища і обсягів еміграції населення Польщі. Так, зростання рівня безробіття у 1990-1994 рр. призвело до підвищення рівня еміграції у 1992-1995 рр.

Аналогічна залежність динаміки еміграції від рівня безробіття в країні спостерігалась і надалі – зростання безробіття з 10 % до 19,5 % протягом 1998-2003 рр. спровокувало масову еміграцію населення з 2003 р. по 2007 р., проте, варто сказати, що зростання інтенсивності міграції цього разу посилювалося ще таким політичним фактором, як входження Польщі до Європейського Союзу. Тому головними напрямками еміграції поляків стали Німеччина, Великобританія, США, Канада та Ірландія. У зв'язку з цим також дуже гострою для Польщі стала проблема еміграції студентів. Так, Європа прийняла Польщу, долучила її до інтеграційних процесів у всіх сферах, зокрема у сфері освіти, а це, в свою чергу відкрило колосальні можливості академічної та наукової мобільності – студенти отримують дипломи провідних європейських вузів, які дають конкурентні переваги на ринках праці розвинутих європейських країн та США. Що стосується імміграції, то відносно стала її тенденція триває до 2002 р., що суттєво змінюється у зв'язку зі вступом Польщі до Європейського союзу. Остання подія, до речі, спровокувала зростання потоку мігрантів до Польщі майже вдвічі.

Вивчення проблем міграції у Польщі протягом періоду її євроінтеграційних перетворень дозволило сформулювати висновки щодо подібності процесів, що відбувалися як до моменту вступу Польщі до ЄС, так і після цього, з тими процесами, що нині відбуваються в Україні. Зокрема, гостро перед обома державами стоїть проблема еміграції висококваліфікованих працівників з усіх сфер господарської діяльності, що пов'язане з порівняно низьким рівнем оплати праці в Україні, а також тіньовою зайнятістю, що позбавляє найманих працівників соціальних гарантій. Разом з тим, європейські країни є більш цивілізованими в питанні працевлаштування та відрізняються в цілому високим рівнем життя населення, що робить їх привабливим напрямом трудової міграції населення і Польщі, і України.

Різде зростання міграційних потоків відбувалося в Польщі у двох ключових періодах

її історичного розвитку: припинення Польської Народної Республіки та подолання комуністичного ладу (1989 р.) і вступ Польщі до Європейського Союзу (2004 р.). Збільшення числі емігрантів було зумовлено також рівнем безробіття. На сьогодні переважними напрямками еміграції поляків є Німеччина, Великобританія, США та Канада, а основними країнами походження іммігрантів стали Україна, В'єтнам, США, Канада, країни Африки та Латинської Америки.

Слід наголосити також на проблемі студентської міграції, що характерне для обох держав: нині у за межами Польщі навчається 48 тис. студентів, і лише п'ята частина з них реально збирається повертатися. Таким чином студенти-емігранти потенційно поповнюють ринок праці приймаючої країни з низькою ймовірністю повернення на Батьківщину, а країні походження у зв'язку з цим загрожує ризик старіння населення, підвищення навантаження на пенсійні фонди, зростання обсягів соціальних трансфертів.

Список використаних джерел:

1. Główny Urząd Statystyczny [Електронний ресурс] – режим доступу: <http://stat.gov.pl/obszary-tematyczne/ludnosc/migracje-ludnosci/glowne-kierunki-emigracji-i-imigracji-w-latach-1966-2014-migracje-na-pobyt-staly,4,1.html>

2. Sytuacja demograficzna Polski: Raport 2014–2015 [Електронний ресурс] / Rządowa Rada Ludnościowa. - Zakład Wydawnictw Statystycznych. – Warszawa, 2015 – режим доступу: http://bip.stat.gov.pl/download/gfx/bip/pl/defaultst_ronaopisowa/461/1/1/sytuacja_demograficzna_polski_raport_2014_2015.pdf