

УПРАВЛЕНИЕ ЗАТРАТАМИ НА ПРЕДПРИЯТИЯХ ОТРАСЛИ РАСТЕНИЕВОДСТВА

Обоснована необходимость управления затратами на предприятиях отрасли растениеводства.

Предложены основные пути сокращения себестоимости продукции растениеводства.

Ключевые слова: *затраты, управление затратами, себестоимость продукции*

Постановка проблемы. Одним из главных принципов рыночной экономики является рентабельность работы предприятия. Эффективность работы предприятия, использования всех факторов производства характеризуется, прежде всего, тем, насколько его деятельность способна обеспечивать получение прибыли. Прибыль является источником финансирования дальнейшего развития предприятия и во многом определяет возможности развития экономики государства и регионов, так как установленную ее часть предприятия отчисляют в бюджет на государственные нужды.

Уровень или объем прибыли предприятия зависит от уровня себестоимости продукции, работ или услуг. Чем ниже себестоимость, тем больше прибыль. В связи с этим прибыль и себестоимость продукции являются важнейшими показателями производственно-хозяйственной деятельности предприятия. Каждое предприятие стремится быть рентабельным, что требует систематического контроля затрат производства.

Затраты – это экономическая категория, которая отображает денежно-материальные ресурсы, используемые предприятием для осуществления его производственно-хозяйственной деятельности и достижения поставленной цели при условии применения наиболее эффективного варианта их использования [1].

Уменьшение затрат создает возможности для снижения цены, повышения конкурентоспособности продукции, расширения ее сбыта, завоевания дополнительных рынков, а также роста прибыли. Следовательно, рассматриваемая тема статьи актуальна и представляет практический интерес для предприятий.

Анализ последних публикаций. Современные ученые посвятили исследованию проблем управления затратами достаточно большое количество научных трудов. Следует отметить работы по управлению затратами таких ученых, как Г.В. Козаченко, Ю.С. Погорелов, Л.Ю. Хлапюнов, Г.А. Макухин, А.В. Череп, М.Г. Грецак, Н. Чумаченко, И. Белоусова. Особенности калькулирования продукции рассмотрены в работах О. А. Мошковської, А. В. Панчишиной, М. І. Скрипник, Е Шевченко и др.

Целью исследования является определение возможных путей сокращения себестоимости продукции растениеводства.

Механизм управления затратами рассмотрен на примере ООО «Торецкоке» – предприятия, занимающегося выращиванием сельскохозяйственных культур.

Изложение основного материала. Растениеводство – одна из основных отраслей сельскохозяйственного производства, которая удовлетворяет потребности населения в продуктах питания.

Ключевыми задачами предприятий данной отрасли является обеспечение значительного роста среднегодового валового сбора зерна, повышение урожайности зерновых культур, увеличение производства других основных видов сельскохозяйственной продукции.

Важную роль в решении этих задач должен играть точный и своевременный учёт затрат и выхода продукции отрасли растениеводства. Правильно организованный учёт затрат в растениеводстве имеет первостепенное значение.

На кругооборот средств в растениеводстве существенный отпечаток накладывает сезонный характер производства, в частности разрыв между периодами вложения денежных средств и выхода продукции. Производственные затраты в отрасли растениеводства совершаются в течение длительного времени, причём крайне неравномерно; возмещение средств – выход продукции

происходит в момент, определяемый естественными условиями созревания растений. Эти особенности нельзя не учитывать при организации учёта затрат в отрасли.

Учёт в отрасли растениеводства должен обеспечить выполнение следующих задач:

- правильно и экономически обоснованно разграничивать затраты по основным производствам, а при необходимости – и по культурам или группам культур;

- обеспечить получение необходимых данных по основным статьям затрат: оплата труда, расход семян, удобрений, средств защиты растений, услуги вспомогательных производств и другие расходы, относящиеся к отрасли;

- своевременно и полностью учитывать поступающую от урожая сельскохозяйственную продукцию;

- экономически обоснованно систематизировать и обобщать необходимую информацию для исчисления себестоимости продукции;

- обеспечить точное и экономически обоснованное разграничение затрат по смежным годам производства с постоянным выделением затрат, относящихся к последующим периодам, в которых будет получена продукция (затраты по посеву озимых культур, многолетним травам, по подъёму зяби и т.д.).

Объектами учёта затрат в растениеводстве являются сельскохозяйственные культуры (или группы культур), сельскохозяйственные работы, затраты, подлежащие распределению, прочие объекты [10].

Калькуляция затрат в сельском хозяйстве осуществляется по тем же направлениям, элементам, что и в промышленности:

- материальные затраты;
- затраты на оплату труда;
- отчисления на социальное страхование;
- амортизационные отчисления;
- прочие затраты.

Но в сельском хозяйстве есть и особенности.

Планирование, формирование и учёт затрат осуществляется по отдельным видам деятельности. Например, в растениеводстве выделяют: зерновые культуры, кормовые, технические и т.д.

В связи с тем, что сельское хозяйство – трудоемкая отрасль, существенным элементом затрат на производство продукции является заработная плата.

Другая статья – материальные затраты: семена и посадочный материал, удобрения, средства защиты растений и животных, корма, сырье и материалы. Материальные ценности собственного производства, которые формируют себестоимость продукции, относятся на затраты по фактической себестоимости. Товарно-материальные ценности, которые приобретаются, учитываются по фактической стоимости приобретения.

Планирование затрат на сельскохозяйственное производство разделяется по видам деятельности: растениеводство; животноводство; вспомогательные и подсобные хозяйства (они, как правило, выполняют первичную переработку сырья).

Себестоимость отдельных видов продукции определяется исходя из затрат на данный вид культуры или животных.

В растениеводстве себестоимость вычисляется также на сельскохозяйственные работы данного года под урожай будущего года. Их относят к незавершенному производству.

В сельскохозяйственном производстве, как правило, рабочее время значительно меньше, чем время производства.

В отдельные периоды процесс труда останавливается, а процесс производства продолжается под влиянием природных сил. К тому же сельскохозяйственное производство не всегда требует затрат живого труда. Таким образом, затраты в сельском хозяйстве периодичны и расписываются по циклам.

Материальные затраты сельскохозяйственного предприятия осуществляются одномоментно в тот или иной период времени [3].

Проведем анализ структуры затрат на растениеводство в условиях СООО «Торецкое» за два года (см. табл. 1).

Таблица 1. Анализ структуры затрат на растениеводство СООО «Торецкое» за 2010-2011 гг.

Элементы затрат	2010 год		2011 год		Δ, %
	тыс. грн	Уд. вес, %	тыс. грн	Уд. вес, %	
Материальные затраты	1825,7	78,11	2589,5	75,11	-3
Затраты на оплату труда	150,7	6,45	246,5	7,15	0,7
Отчисления на социальные мероприятия	40,5	1,73	86,9	2,52	0,79
Амортизация основных средств	45,3	1,94	147,8	4,29	2,35
Прочие затраты	275,1	11,77	377,1	10,94	-0,83
Итого затрат	2337,3	100,0	3447,8	100,0	-

Как видно из приведенных данных, наибольший удельный вес в структуре затрат предприятия занимают материальные затраты. Так, в 2010 году их удельный вес составлял 78,11 %, а в 2011 – 75 %. На втором месте в структуре затрат располагаются прочие затраты – порядка 11 %.

Как уже отмечалось ранее, достаточно существенным элементом затрат в растениеводстве является заработная плата. И в абсолютных величинах, и в удельном весе данная статья расходов СООО «Торецкое» увеличилась. Следует обратить внимание на рост амортизации основных средств.

В связи с усилением конкурентной борьбы на внутреннем и внешнем рынках сбыта, снижение затрат на выращивание продукции приобретает особенно важное значение. В связи с этим возникает потребность в повышении качества внутрифирменного планирования, учета и изыскания резервов снижения себестоимости.

Сельскохозяйственное производство осуществляется при органическом соединении земельных и трудовых ресурсов, основных и оборотных фондов. Кроме того, экономические условия производства характеризуются размерами и организационной структурой, специализацией и отраслевой структурой, интенсивностью производства. Таким образом, земельный фонд является самой главной составной частью ресурсов сельскохозяйственного производства. От рационального использования земли зависит развитие всех сельскохозяйственных отраслей производства. Анализ использования производственного потенциала по растениеводству необходимо начинать с рассмотрения показателей по производству валовой продукции в разрезе культур в натуральных показателях и в целом по всем видам продукции в стоимостном выражении. Все эти процессы наиболее целесообразно анализировать в разрезе культур.

В табл.2 представлен анализ темпов роста затрат и объемов производства продукции СООО «Торецкое». Его результаты проиллюстрированы на рис. 1.

Таблица 2. Темпы роста затрат и объема производства продукции СООО «Торецкое» за 2010-2011 гг.

Показатель	2010 год		2011 год		Темп роста, %	
	Затраты на продукцию	Объем продукции	Затраты на продукцию	Объем продукции	Затраты на продукцию	Объем продукции
Пшеница	908,7	16671	1060,8	11928	116,74	71,55
Кукуруза	309,3	8215	999,1	13958	323,02	169,91
Ячмень	510,1	4695	608,5	7825	119,3	166,67
Подсолнечник	609,2	10856	779,4	6648	127,94	61,24

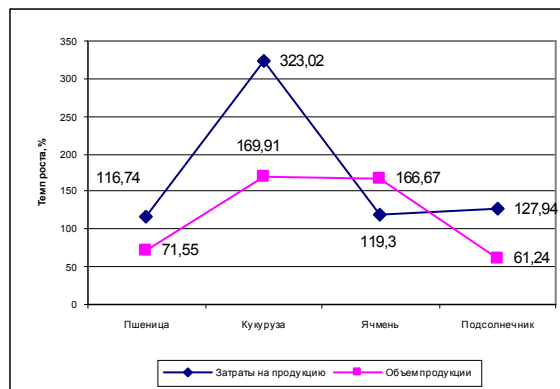


Рис 1. Динамика затрат и объема производства продукции СООО «Торецкое» за 2010-2011 гг.

Проведенный анализ позволил выявить негативную динамику превышения темпов роста затрат над темпами роста объемов производства продукции. Так, данная динамика четко прослеживается по таким видам продукции, как пшеница, подсолнечник и кукуруза. При чем наибольший темп опережения затрат наблюдается по кукурузе (на 153,11 %). Лишь по ячменю тенденция обратная – темп роста объема производства превышает темп роста затрат на 47,37 %.

Именно в связи с выявленными закономерностями возникает острая необходимость в снижении затрат на выращивание продукции растениеводства. Рассмотрим ключевые факторы влияния на уровень затрат на производство продукции отрасли растениеводства.

В качестве специфических средств производства в сельском хозяйстве выступают живые организмы – растения, и в соответствующих отраслях в процессе производства соединяется действие экономических и биологических факторов. В сельскохозяйственном производстве процесс производства ведется на больших площадях, в нем широко используются машины, которые выполняют производственную деятельность в процессе производства: трактора, комбайны, сельскохозяйственные машины и т.д.

Важнейшими факторами снижения себестоимости продукции являются повышение урожайности сельскохозяйственных культур и экономия всех видов ресурсов потребляемых в производстве. Затраты на многие виды работ, такие как пахота, боронование, посев, уход за посевами, амортизация оборудования и помещений, текущий ремонт совершенно не зависят от урожайности и продуктивности. Однако, чем выше эти показатели, тем ниже себестоимость 1ц товарной продукции.

Решающим условием снижения себестоимости служит непрерывный технический прогресс. Внедрение новой техники, комплексная механизация и автоматизация производственных процессов, совершенствование технологии.

Именно поэтому необходимо постепенно менять устаревшую технику и переходить на применение комбинированных почвообрабатывающих машин и орудий (комбинированные плуги для гладкой вспашки, комбинированные культиваторы для совмещения культивации, выравнивания поверхности и прикатывания почвы). Также эффективным является применение многоцелевых семейств сеялочных агрегатов для выращивания зерновых, технических и кормовых культур.

Приобретение новых зерноуборочных комбайнов большой мощности, а также зерноперерабатывающих комплексов для хранения и обработки зерна, для подготовки семян позволит существенно снизить затраты на посевные и уборочные работы. Внедрение техники двухэтапной уборки зерна, способной уменьшить его потери, даст возможность снизить затраты на топливо и сократить затраты труда.

Новые трактора, комбайны, почвообрабатывающие и посевные машины, а также техника по уходу за посевами, их защиты от вредителей, болезней и сорняков призваны радикально обновить технологическую основу растениеводства, обеспечить повышение урожайности сельскохозяйственных культур и качество его продукции при максимальном сохранении и даже при умножении плодородия почв.

Трактора нового поколения могут быть эффективными как при достаточно крупных объемах работы, так и на небольших площадях, а также могут обеспечить радикальное перевооружение растениеводства. Важным признаком тракторов нового поколения является наличие сменных колесно-гусеничных ходовых систем, что позволит предприятию использовать соответствующие технические средства при разных погодных и сезонных условиях.

Повышение урожайности сельскохозяйственных культур возможно за счет внедрения прогрессивных систем земледелия, правильной обработки почвы, использования семян высокоурожайных сортов и гибридов, правильного применения органических и минеральных удобрений, средств борьбы с вредителями и болезнями растений, соблюдения оптимальных агротехнических сроков проведения работ.

Современным методом обработки земли является технология No-Till – “без вспашки” или технология “нулевой” обработки почвы. Данная технология позволяет в большей степени сократить затраты на обработку почвы. Главный принцип данной системы состоит в использовании естественных природных процессов, которые происходят в почве. Непаханое поле на 1-2 метра вглубь пронизано миллиардами капилляров, оставшихся после корней однолетних растений или образовавшихся в результате жизнедеятельности других организмов. По этим тонким, но глубоким ходам землю насыщает влага, а зимой она замерзает и разрывает каналы.

В основе No-Till лежит защита почвы: посев производится по пожнивным остаткам с минимальным нарушением ее структуры и без механического воздействия на грунт. Эти остатки образуют мульчирующий слой. Он сохраняет влагу, защищает поле от солнца, водной, ветровой эрозии и пыльных бурь, а верхний пласт земли не нарушается.

Переходным этапом к No-Till считается технология минимальной пахотной обработки. Если почву пахут, то солому запахивают на большую глубину, убирают с поля, либо сжигают. При No-Till и минимальной технологии, солому измельчают и оставляют на поверхности как мульчирующий слой.

Многие зависти от техники, которую выбирают для внедрения новой технологии. Однако прежде чем покупать технику, необходимо уточнить размеры полей, составить грамотную систему севооборотов, чтобы задействовать минимальное количество машин, но успевать высевать все культуры в агрономические сроки, и лишь после этого выбрать технику.

В качестве дополнительных устройств можно применять оборудование для внесения удобрений. При нулевой обработке применяются специальные приспособления для внесения удобрений одновременно с посевом, что также позволяет существенно снизить затраты.

Данная технология предполагает отказ от перепахивания земли, посев по стерне, применение покровных культур и грамотное использование севооборота. Вся работа выполняется сеялкой, которая срезает пожнивные остатки, распределяет их по почве, делает в ней борозду нужной глубины, аккуратно высаживает туда семена и закрывает семенное ложе.

Поэтому, в качестве основных направлений снижения затрат для исследуемого предприятия можно порекомендовать следующие.

Предприятие СООО “Торецкое” имеет возможность самостоятельно влиять на величину затрат материальных ресурсов, начиная с их заготовки. Сырье и материалы входят в себестоимость по цене их приобретения с учетом расходов на перевозку, поэтому правильный выбор поставщиков материалов влияет на себестоимость продукции. Одной из причин высоких затрат по данной статье является то, что предприятие несет большие расходы при транспортировке посадочного материала, поскольку поставщики сырья находятся на достаточно большом расстоянии от предприятия.

Поэтому для СООО “Торецкое” важно обеспечить поступление сырья от таких поставщиков, которые находятся на небольшом расстоянии от предприятия, а

также перевозить грузы наиболее дешевым видом транспорта. При заключении договоров на поставку материальных ресурсов необходимо заказывать такие материалы, которые по своим характеристикам точно соответствуют требуемому уровню качества.

Также выгодной для предприятия является возможность покупки материалов в рассрочку. Экономии в транспортных расходах можно достичь при условии самостоятельной поставки материалов предприятием-поставщиком.

Эффективное развитие растениеводства зависит не только от совершенствования систем земледелия, внедрения более урожайных сортов, расширения объемов применения минеральных удобрений и средств защиты растений. Очень многое связано с инновациями в машинно-технологической сфере растениеводства.

Использование более совершенных машин, рост уровня комплексной механизации ведет к сокращению живого труда и расходов на оплату труда в расчете на единицу продукции. Кроме того, трактора нового поколения позволяют получить существенную экономию по топливу.

Выводы и перспективы дальнейших исследований.

Таким образом, поиск выгодных по географическому расположению поставщиков, возможность покупки сырья для посева в рассрочку, составление выгодных для предприятия контрактов на поставку сырья, использование современных машин позволит сократить расходы на производство продукции создать выгодные условия для развития отрасли растениеводства.

Список использованной литературы:

1. *Ростовська Г.В.* Витрати: економічна сутність та напрямки дослідження / Г.В. Ростовська // *Донецьк: Вісник Донецького університету. – Серія В. Економіка і право. – 2009. – №2. – С. 268-273.*
2. *Козаченко Г.В.* Управління затратами підприємства. – Монографія / Г.В. Козаченко, Ю.С. Погорелов, Л.Ю. Хлпьянов, Г.А. Макухін. – К.: Лібра, 2007. – 320с.
3. *Череп А.В.* Управління витратами суб'єктів господарювання. Ч. 1. : Монографія / А.В. Череп. – 2-е вид., стереотип. – Х.: ВД “Інжек”, 2007. – 368с.
4. *Грещак М.Г.* Управління витратами. Навчальний посібник / М.Г. Грещак, В.М. Гордієнко, О.С. Коцюба та ін.; за заг. ред. М.Г. Грещака. – К.: КНЕУ, 2008. – 264с.
5. *Мошковська О. А.* Облік затрат і калькулювання собівартості продукції згідно вітчизняного законодавства: подальший розвиток і шляхи вдосконалення / О. А. Мошковська // *Вісник Житомирського державного технологічного університету. – Житомир, 2009. – 3. – С. 114 – 117.*
6. *Панчишина А. В.* Особенности формирования затрат на производство сельскохозяйственной продукции / А. В. Панчишина // *Вісник Житомирського державного технологічного університету. – Житомир, 2011. – 3. – С. 129 – 131.*
7. *Скрипник М.І.* Розвиток калькулювання та його значення в господарському процесі / М. І Скрипник // *Вісник Житомирського державного технологічного університету. – Житомир, 2009. – 2. – С. 115 – 121.*
8. *Шевченко Е.* Аналіз матеріальних затрат / Е Шевченко // *Бухгалтерський учет и аудит. – К., 2006. – 8. – С. 28 – 36.*
9. *Белуосова І.* Проблеми учета производственных затрат и калькулирования себестоимости продукции в промышленности / И. Белуосова, Н. Чумаченко // *Бухгалтерський учет и аудит. – 2009. - №4. – С. 3-10.*
10. *Економіка підприємства. Збірник практичних завдань і ситуацій: Навч. посіб. / С. Ф. Покропивний, Г. О. Невидаленко, О. С. Федонін. – Вид. 2-ге, перероб. та доп. – К.: КНЕУ, 2005. – 323 с.*

РОСТОВСКАЯ Анна Викторовна – ассистент кафедры “Экономика промышленности”, Донбасской государственной машиностроительной академии.

НАУМЕНКО Яна Николаевна – студентка Донбасской государственной машиностроительной академии.

Поступила в редакцию: 01.04.12 р.